

**Lappeenranta**  
**keskustaajaman eteläisten osien**  
**osayleiskaavan alueiden 2 ja 3**  
**uusien laajennusalueiden**  
**muinaisjäännösinventointi**  
**2017**



**Timo Jussila**  
**Teemu Tiainen**



**Tilaaja: Lappeenrannan kaupunki**

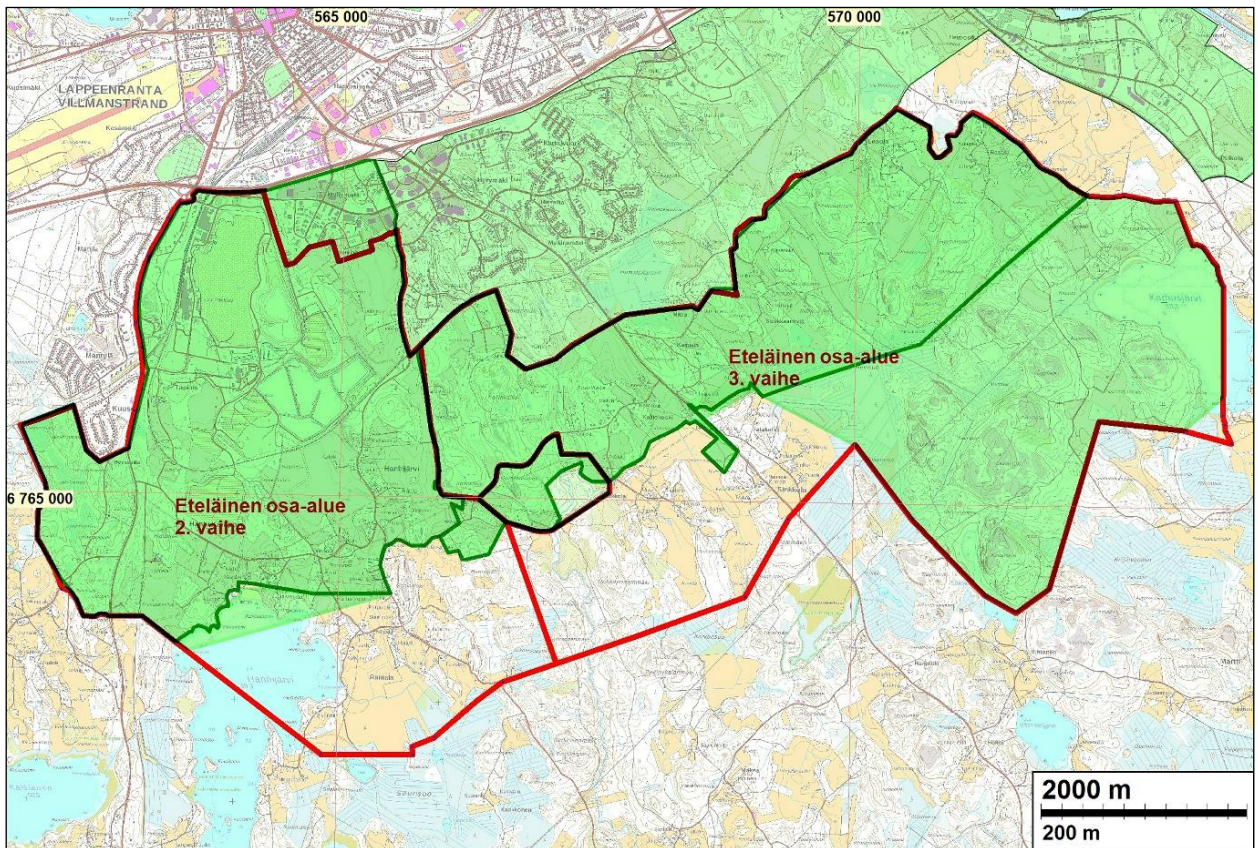
## Sisältö

<b>Perustiedot</b> .....	<b>2</b>
<b>Inventointi</b> .....	<b>3</b>
Historiallisen ajan vanha asutus.....	4
Tulos .....	8
Lähteet .....	8
<b>Yleiskartat</b> .....	<b>9</b>
<b>Muinisjäännökset</b> .....	<b>10</b>
1 LAPPEENRANTA PIUNIEMI 1 .....	10
2 LAPPEENRANTA PIUNIEMI 2 .....	12
3 LAPPEENRANTA TÖRSÄVÄNLAHTI.....	13
7 LAPPEENRANTA VÖRSTI.....	15
<b>Muut kulttuuriperintökohteet</b> .....	<b>16</b>
4 LAPPEENRANTA RANTALA 1 .....	16
5 LAPPEENRANTA RANTALA 2.....	18
6 LAPPEENRANTA HUJAINNIEMI .....	20
<b>Mahdollinen muinisjäännos</b> .....	<b>21</b>
8 LAPPEENRANTA KARKKOLA .....	21

*Kansikuva:* Hanhijärven kylän yhden kolmesta vanhimman talon paikka metsäsaarekkeessa.

## Perustiedot

- Alue:* Lappeenranta, keskustaajaman eteläisten osien osayleiskaavan alueiden 2 ja 3 uudet laajennusalueet, joita ei ole aiemmin inventoitu. Alueet sijaitsevat Hanhijärven itäpuolella, Hanhijärven ja Sinkkolan välillä.
- Tarkoitus:* Selvittää sijaitseeko alueella kiinteitä muinisjäännöksiä tai muita suojeltavaksi arvioitavia kulttuurihistoriallisia jäännöksiä.
- Työaika:* Maastotyö lokakuussa 2017.
- Kustantaja:* Lappeenrannan kaupunki
- Tekijät:* Mikroliitti Oy, Timo Jussila ja Teemu Tiainen.
- Aiemmet tutkimukset:* Lagerstedt 2011, Salpalininventointi. Laakso 2001, yleisinventointia Lappeenrannan seudulla painottuen rautakauteen ja varhaiseen hist. aikaan.
- Tulokset* Nyt tutkitulta alueelta ei ennestään tunnettu muinisjäännöksiä. Salpalinjan varustuksia alueelta tunnettiin kahdessa maastonkohdassa. Alueelta löytyi Hanhijärven rannoilta kolme kivikautista asuinpaikkaa. Yksi vanha ja nyt autioitunut talonpaikka Hanhijärvellä katsottiin muinisjäännökseksi. Salpalinjan varustuksia havaittiin kahden tunnetun lisäksi vielä kolmas, Varustukset ovat ns. muita kulttuuriperintökohteita (kaavassa S-alueita). Karkkolan osin autioitunut vanha kyläontti katsottiin mahdolliseksi muinisjäännökseksi.
- Selityksiä:* Koordinaatit ja kartat ovat ETRS-TM35FIN koordinaatistossa. Kartat ovat Maanmittauslaitoksen maastotietokannasta alkukesältä 2017, ellei toisin mainittu. Muinisjäännosrekisteri on tarkastettu 8/2017. Valokuvia ei ole talletettu mihinkään viralliseen arkistoon, eikä niillä ole mitään kokoelmatunnusta. Valokuvat ovat digitaalisia ja ne ovat tallessa Mikroliitti Oy:n serverillä.



Punaisella eteläisen osa-alueen yleiskaavan 2. ja 3. vaiheen rajat. Vihreällä on merkitty aiemmin inventoidut alueet. 2. ja 3. vaiheen pohjoispuolella 1. vaiheen alue (vihreällä). Nyt inventoitiin 2. vaiheen eteläosan laajennusalue, sekä 3. vaiheen lounainen laajennusalue – kartalla värjäämätön alue.

Aiemmat samaan kaavaan liittyvät inventoinnit, jotka eivät siis ulottuneet nyt tutkitulle alueelle ovat:  
 Bilund, Antti 2014: Lappeenranta Keskustaajaman osayleiskaavan eteläisten alueiden 2. ja 3. vaiheen alueiden historiallisen ajan kohteiden muinaisjäännösinventointi 2014. Mikroliitti Oy.  
 Laakso, Ville ja Sepänmaa, Timo 2015: Lappeenranta, keskustaajaman eteläisten osien osayleiskaavan alueiden 2 ja 3 laajennusalueiden muinaisjäännösinventointi 2015  
 Jussila, Timo 2015: Lappeenranta Hyväristönmäki muinaisjäännöselvitys. Keskustaajaman osayleiskaava 2030 inventoinnin v. 2014 täydennys Hyväristönmäen osa-alueelta

### **Inventointi**

Lappeenrannan kaupunki on laatimassa keskustaajaman eteläisten osien yleiskaavaa. Sen osa-alueiden, vaiheiden 2 ja 3 alueilla tehtiin muinaisjäännösinventointi vuonna 2014 (Bilund) ja niiden laajennusalueita inventoitiin v. 2015. (Laakso ja Sepänmaa, Jussila). Vaiheen 2 ja 3 alueita on edelleen laajennettu v. 2017. Lappeenrannan kaupunki tilasi näiden aiemmin inventoimattomien, uusien laajennusalueiden muinaisjäännösinventoinnin Mikroliitti Oy:ltä. Inventoinnin maastotyön tekivät Timo Jussila ja Teemu Tiainen 18.10.2017 työn kannalta mitä parhaissa havainnointiolosuhteissa.

Inventoitu alue sijoittuu Hanhijärven pohjoispään ja Sinkkolan väliselle alueelle. Länsirajana oli Hanhijärven ranta etelässä Piuniemen ja pohjoisessa Arolahden välillä. Idässä alue ulottui Sinkkolan itäreunalle. Hanhijärven lisäksi ei alueella ole muita järviä tai lampia. Alueen keskellä virtaa pohjoisesta etelään Rakkolanjoki. Hanhijärven itäpuoleinen alue on suureksi osaksi peltoa. Peltojen itäpuolella, Hanhijärven ja Karkkolan välillä on metsäinen ja mäkinen ”erämaa” jonka



halki siis virtaa Rakkolanjoki. Idässä Karkkolan ja Sinkkolan alueella mäkien väliset laaksot ovat peltona.

Alueelle ei ole ulottunut ihmisasutuksen aikainen muinainen itämeri, eikä alueella ole viitteitä (ainakaan laajemmista) muinaisjärivistä. Hanhijärveä on joskus laskettu. Vanha rantatormä on runsaan metrin nykyisen yläpuolella.

Alueelta ei ennestään tunnettu kiinteitä muinaisjäännöksiä. Hanhijärven eteläosan länsirannalta tunnetaan kaksi kivikautista asuinpaikkaa. Hanhijärven pohjoisrannalla on yksi kivikautinen asuinpaikka. Karkkolassa, Rakkolanjoen varrella on v. 2014 inventoinnissa (Bilund) havaittu ja selostettu vanha myllynpaikka, joka on muinaisjäänös. Salpalinjan varustuksia alueelta tiedettiin olevan kahdessa kohdin. Hanhikempin ja Hanhijärven kylän vanhaa asutusta on käsitelty Bilundin v. 2014 ja Laakson ja Sepänmaan v. 2015 inventointikertomuksissa. Nyt tutkitun alueen itäosassa sijaitsevat Karkkolan ja Sinkkolan vanhat kylät (yksittäistalot ennen 1800 lukua). Niitä ei ole aiemmissa inventoinneissa käsitelty ja tutkittu.

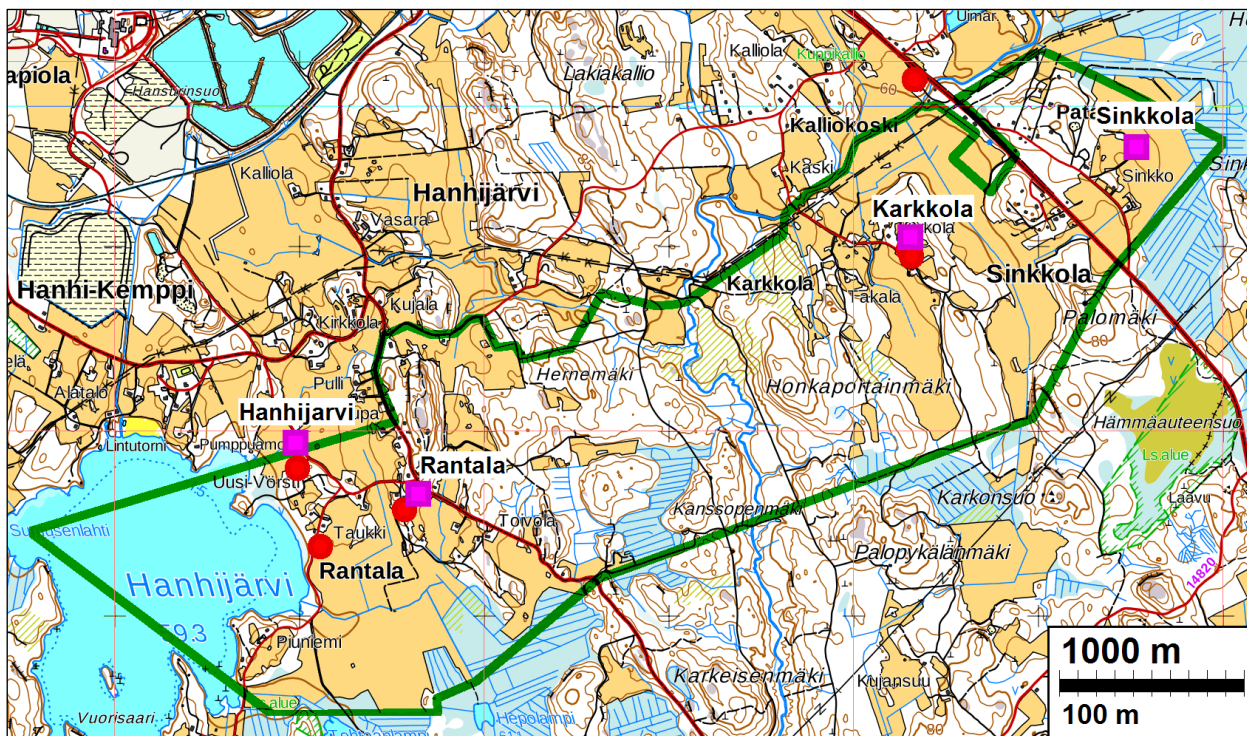
Inventoinnin valmisteluvaiheessa tarkasteltiin aluetta kuvaavia vanhoja kartattoja, kuten isojaon toimituskarttoja, sekä 1700 - 1800 lukujen yleiskarttoja. Vanhojen kylä- ja talotonttien ja niiden ympäristön maankäyttöä tarkasteltiin myös myöhemmiltä kartoilta kuten vuoden 1922 (1896) yleiskartalta ja vanhoilta peruskartoilta. Maanmittauslaitoksen laserkeilausaineistosta laadittiin viistovalovarjoste, joka pyrittiin optimoimaan arkeologin kannalta mahdollisimman käyttökelpoiseksi. Varustusten ja Hanhijärven vanhojen rantamuodostumien lisäksi viistovalovarjosteesta ei havaittu mitään mainittavaa eli arkeologisesti mahdollisesti kiinnostavia rakenteita ja ilmiöitä.

Inventoinnin maastotyö keskittyi pääosin Hanhijärven alueelle, jossa järven rannat katsottiin jokseenkin kattavasti, sekä tarkasteltiin kynnetyjä peltoja. Kaikkialla tarkasteltiin vanhojen, 1700-luvun kartoilta ja 1830-luvun kartoilta paikannettujen talotonttien kohtia ja niiden liepeitä ja lähiympäristöä. Lisäksi tarkasteltiin Rakkolanjoen varsia. Muutoin alueen keskiosan metsäalueella ei kuljettu - niitä tarkasteltiin yksinomaan viistovalovarjosteesta.

### **Historiallisen ajan vanha asutus**

Vuoden 1767 yleiskartalta alueelle paikantuu yksi Hanhijärven kylän kolmesta talosta, sekä Rantalan, Karkkolan ja Sinkkolan yhden talon kyläen talot. Paikannus tältä yleiskartalta on karkea, ehkä noin 40-50 m tarkkuudella. Karkkolasta on tarkempi verollepanokartta vuodelta 1734, josta kuitenkin talon paikantaminen ei ole aivan helppoa ja selvää. 1830 luvun isojakokartoilta nämä vanhimpien talojen paikat paikantuvat hyvin. Karkkolaa lukuun ottamatta ne paikantuvat samoille kohdin kuin aiemmissa kartoissa (paikannustarkkuus huomioiden). Hanhijärvelle on 1700-luvun jälkeen tullut muutama talo lisää (torppia tai mäkitupia) ja Karkkolaan kaksi taloa, joista keskimäinen saattaa sijoittua samalle paikalle kuin 1734 kartalla mutta on mahdollista että v. 1737 talo on ollut kuitenkin hieman koillisempaan kuin mitä 1832 kartalla.

Yksi kolmesta Hanhijärven vanhimmista taloista sijaitsee aivan nyt inventoidun alueen rajalla. Se on autioitunut ja talonpaikka katsottiin nyt muinaisjäänökseksi. Rantalan vanhin talonpaikka on edelleen käytössä oleva ja rakennettu. Samoin Sinkkolan vanha talonpaikka – se on nyt vahvasti rakennettua. Karkkolan suurimmaksi osaksi nyt autiona ja peltona oleva vanha kylätontti katsottiin mahdolliseksi muinaisjäänökseksi – nyt ei voitu todentaa, onko pellossa siitä jotain jälkiä vielä olemassa. Sen koillispuoleinen alue, missä on saattanut sijaita 1737 kartan talonpaikka (jonka paikannus on epätarkka) on voimallisesti käsiteltyä maastoa – peltoa, eikä siellä nyt havaittu mitään vanhaan asutukseen liittyvää. Vanhasta asutuksesta ainoaksi muinaisjäänökseksi tuli siis yksi Hanhijärven vanha talotontti.

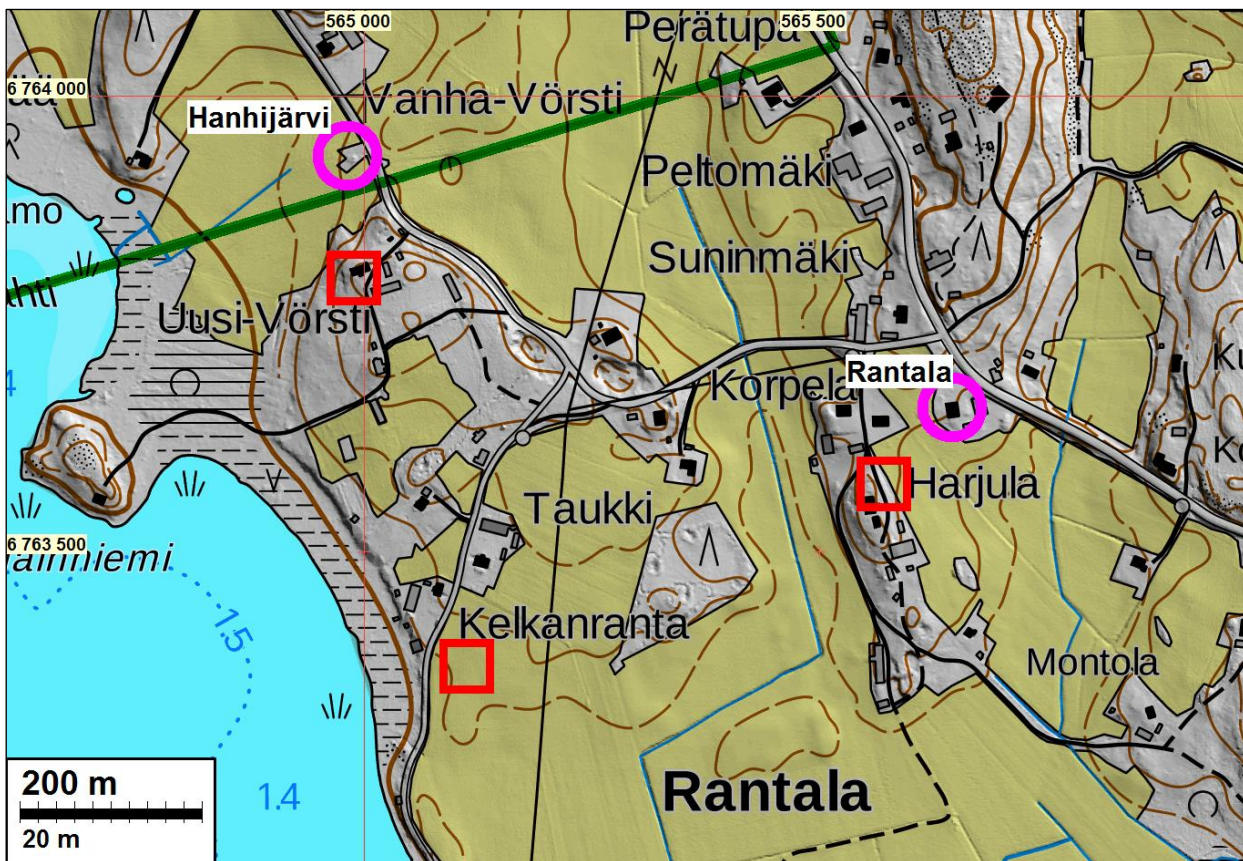


Sinipunaisella neliöllä v. 1767 (ja 1734) kartalta paikannetut vanhat talot. Punaisin palloin v. 1830-luvun kartoilta paikannetut uudet talot.

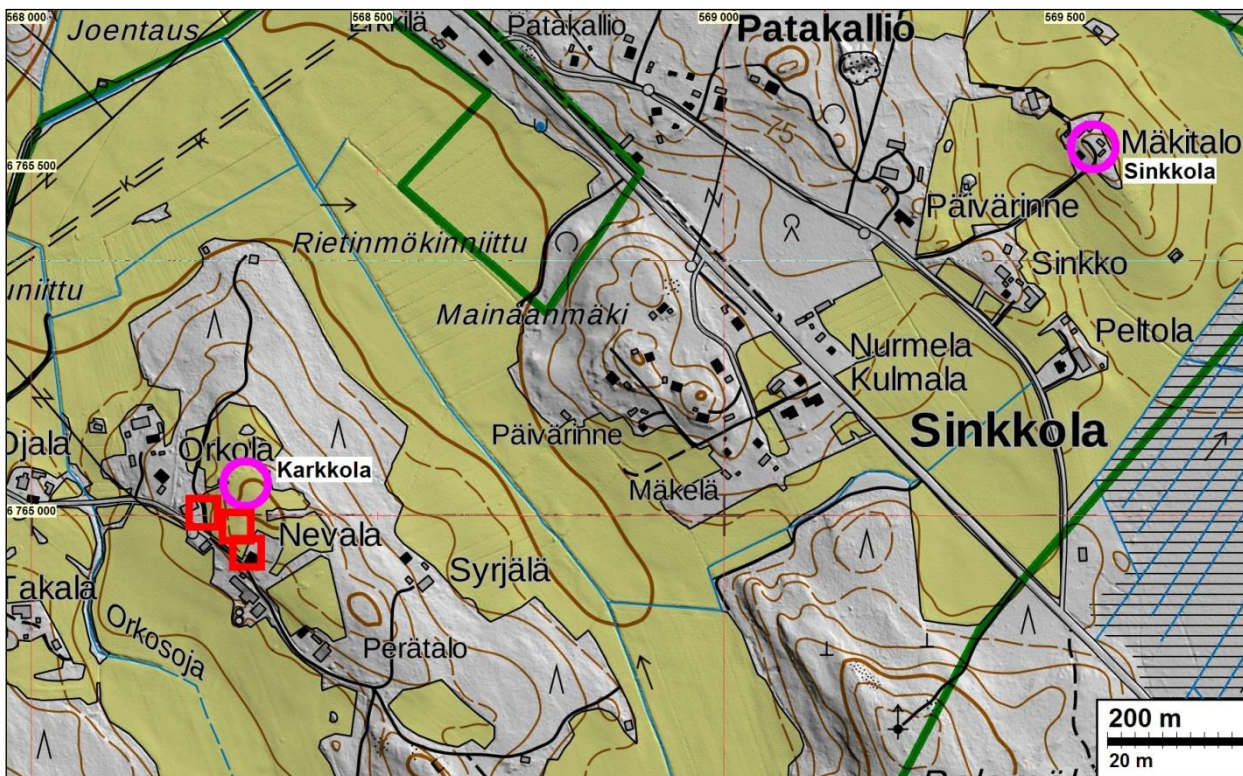


Ote v. 1767 yleiskartasta

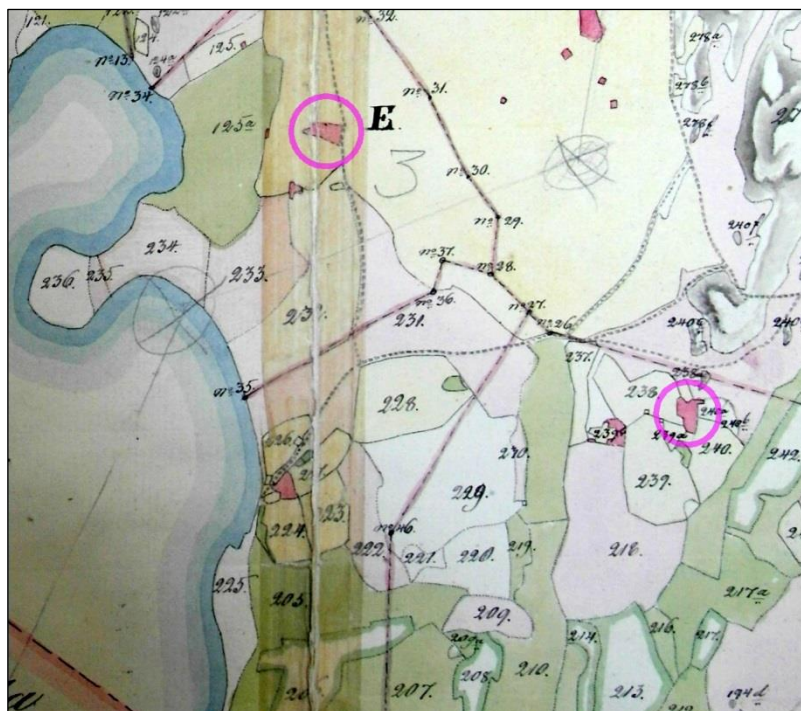




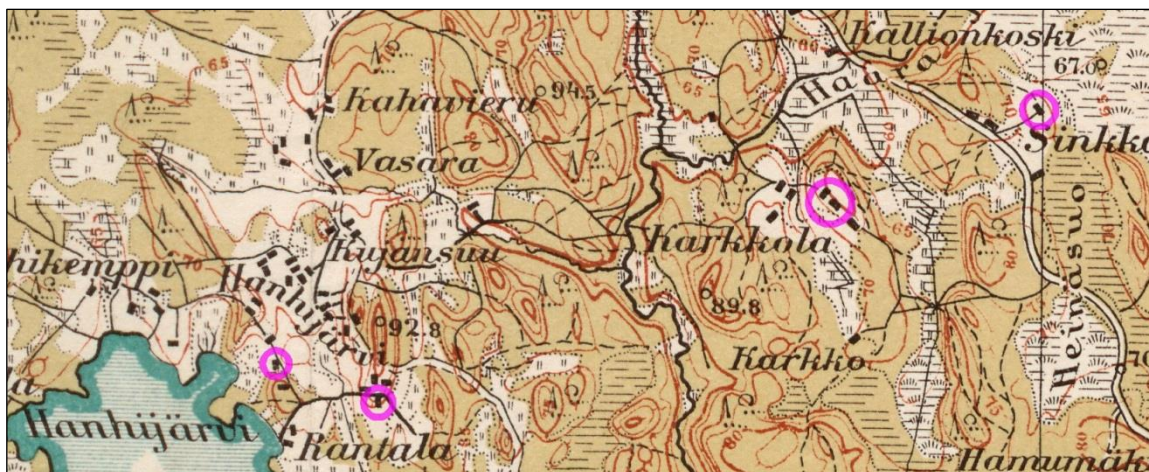
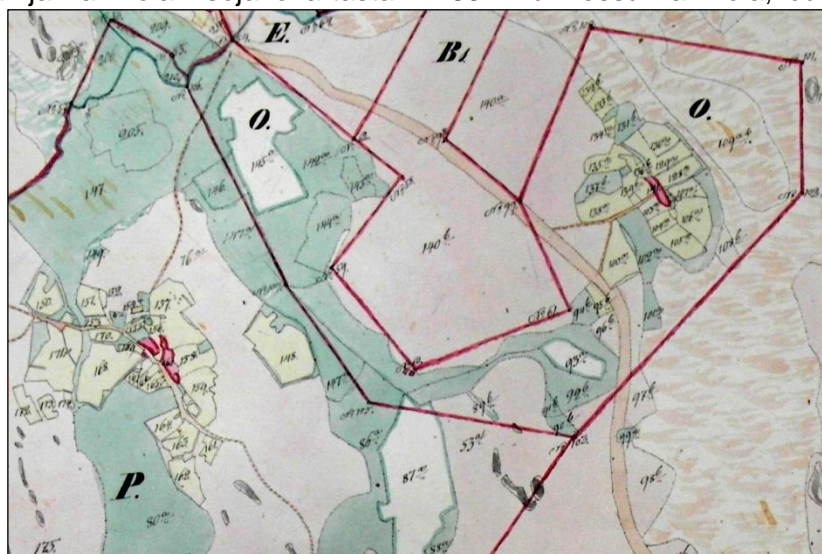
Sinipunaisella ympyröillä v. 1767 (ja 1734) kartalta paikannetut vanhat talot. Punaisin neliöin v. 1832 isojakokartalta paikannetut uudet talot – vanhat talot ovat niissä edelleen olemassa samoilla kohdin. Yllä Hanhijärvi ja Rantala. Alla Karkkola (vas.) ja Sinkkola (oik).







Ote Hanhijärven ja Rantalan isojakokartasta v. 1835. Vanhat talonpaikat on merkitty sinipunaisin ympyröin. Luoteessa yksi Hanhijärven kolmesta vanhasta talosta, kaakossa Rantala. Alla ote Sinkkolan ja Karkkolan isojakokartasta v. 1832. Lännessä Karkkola, idässä Sinkkola.



Ote yleiskartasta v. 1896 (1922). Vanhat talonpaikat merkitty sinipunaisin ympyröin.



Ote Karkkolan kartasta v. 1734.

## Tulos

Nyt tutkitulta alueelta ei ennestään tunnettu muinaisjäänköksiä. Salpalinjan varustuksia alueelta tunnettiin kahdessa maastonkohdassa. Alueelta löytyi Hanhijärven rannoilta kolme kivikautista asuinpaikkaa. Yksi vanha ja nyt autoitunut talonpaikka Hanhijärvellä katsottiin muinaisjäänköseksi. Salpalinjan varustuksia havaittiin kahden tunnetun lisäksi vielä kolmas, Varustukset ovat ns. muita kulttuuriperintökohteita (kaavassa S-alueita). Karkkolan osin autoitunut vanha kylätontti katsottiin mahdolliseksi muinaisjäänköseksi

3.11.2017

Timo Jussila

## Lähteet

### Painetut lähteet

Peruskartta 3133 09, v. 1954, 1970, 1984. Maanmittauslaitos

Topografinen kartta. VI:T. Lappeenranta. 1893 1996 vuosien mittaus. Maanmittaushallituksen topografinen osasto 1921. Painettu 1922.

### Painamattomat lähteet:

Gahmberg, J 1832: Andra Karta Delen öfver Armila, Kourulanmäki, Tirilä, Karkola och Sinkola Byars Ägor uti Lappvesi Socken Lappvesi Härad och Wiborgs Län.

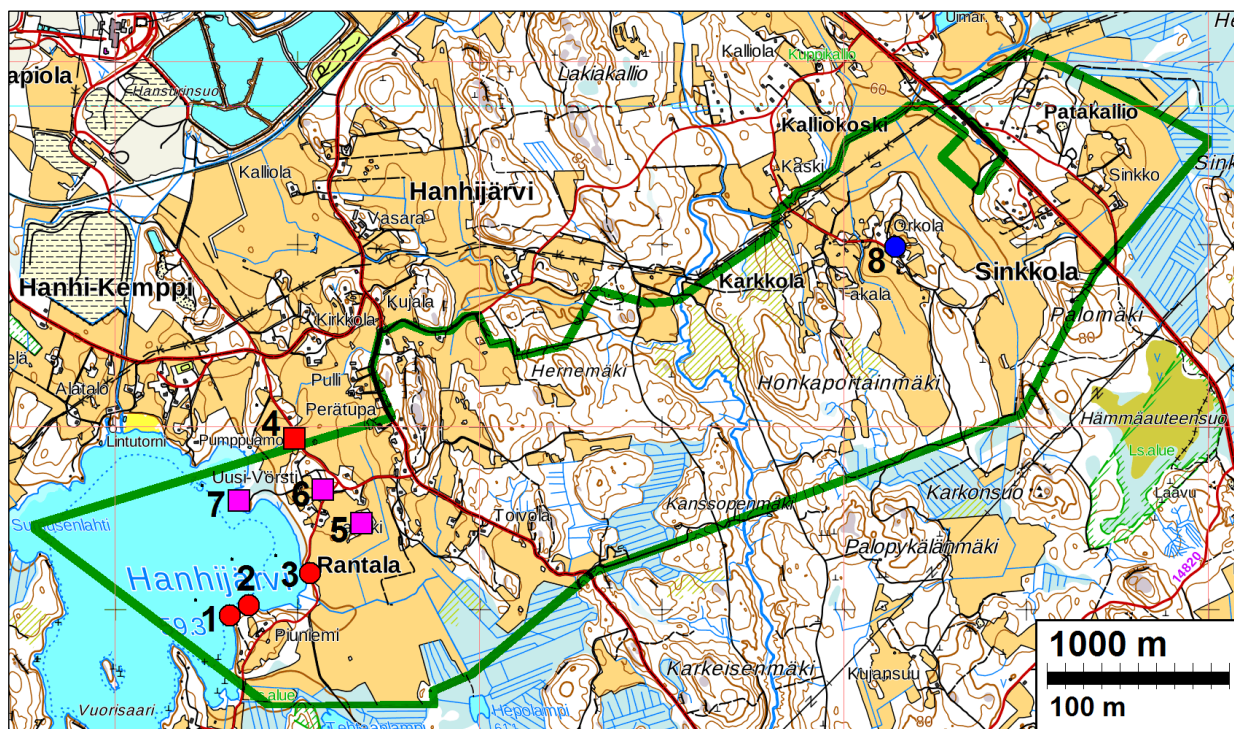
Gahmberg, J 1835: Karta öfver Hanhijärvi, Hanhikempi och Randala Byars Ägor i Lappvesi Socken af Lappvesi Härad och Wiborgs Län.

*Geographisk Charta öfver Lappväsi Sokn uti Kymmenegårds Prowince och Lappväsi Härad* 1767. Viipurin kuvernementin revisionikonnttorin kartta-arkisto, Kansallisarkisto.

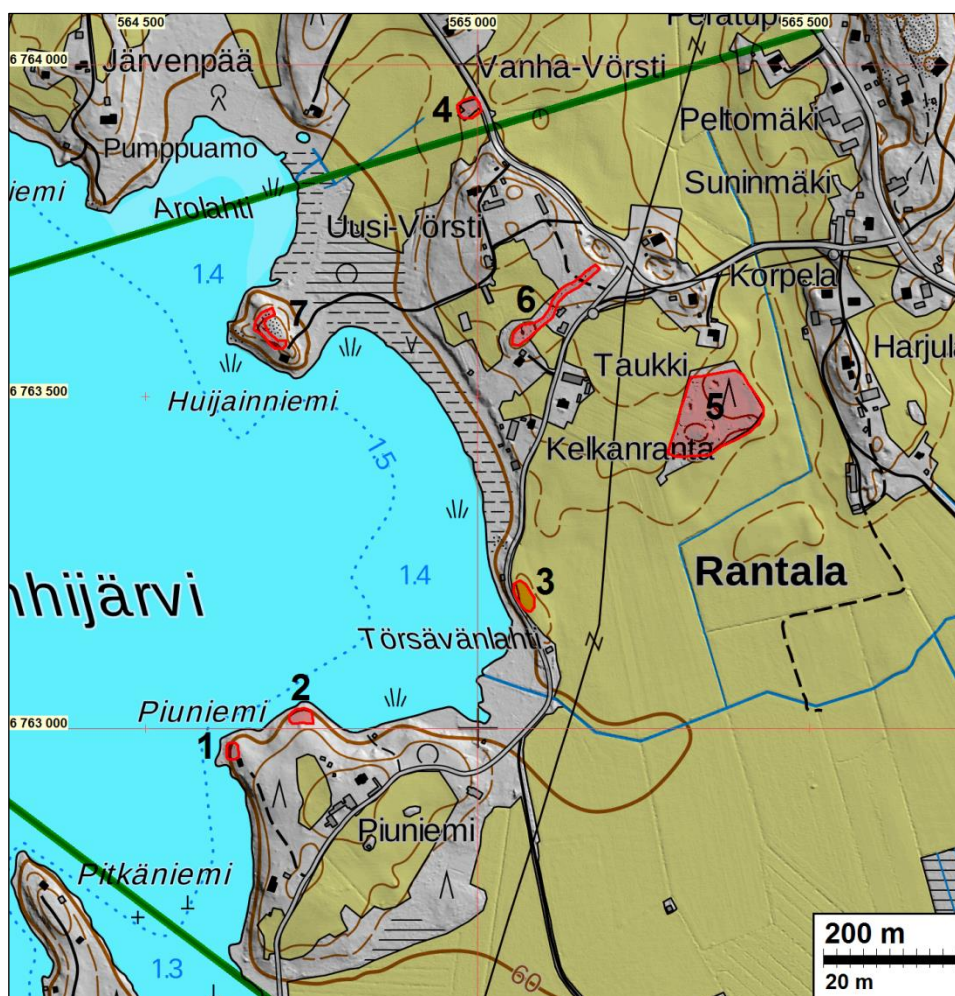
Häggström, H. 1734: *Geographisk Charta öfver Karkola Hemmans Jorde Ägor belägna uti Kymmenegård Lähn Lapväsi Härad och Sochn*. Kansallisarkisto.



## Yleiskartat



Reportissa kuvatut kohteet: punaiset muinaisjäännöksiä, sinipunaiset varustuksia. Sininen pallo (Karkkola) mahdollinen muinaisjäännös. Raportin kohdenumerot.



Alueen länsipään, Hanhijärven alueen kohteet. Punaisella suojelualuerajaukset.

## Muinaisjäännökset

### 1 LAPPEENRANTA PIUNIEMI 1

Mjtunnus:

Status: kiinteä muinaisjäännös (SM)

Ajoitus: kivikautinen

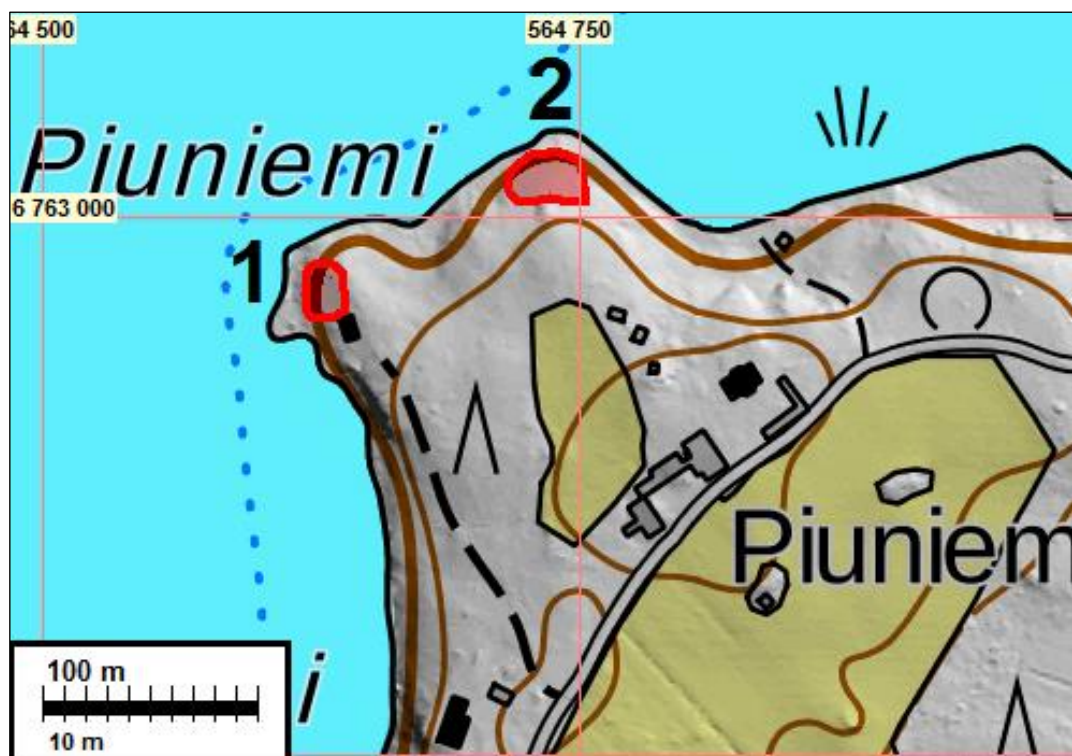
Laji: asuinpaikka

Koordin: N: 6762 965 E: 564 630 Z: 60  
P: 6765 803 I: 3564 826

Tutkijat: Jussila 2017 inventointi

Sijainti: Paikka sijaitsee Lappeenrannan keskustasta 6,9 km etelään, Hanhijärven pohjoisosan itärannalla, Piuniemen luoteiskärjessä, kärjen länsirannalla, kesämökin pohjois-luoteispuolella

Huomiot: 1950-luvulla rakennetun ja edelleen käytössä olevan kesämökin luoteispuolella on tiheä näreikkö ja metsä. Rannassa on nykyrannan yläpuolella rantatörmä joka koottaa matalaksi rantavalliksi. Sen takana on tasainen laakea alue (hieman painannemainen, mutta oletettavasti luontainen rantavallin "taus") joka on maaperältään liki kivetön ja hiekkaa. Pohjoisempänä, niemen kärjen suuntaan maasto nousee ja on kivisempää. Rantavallin taakse, tasanteelle tehdyistä muutamasta koekuopasta tuli kvartsi-iskoksia, palanutta luuta ja yksi saviastian pala (koristeeton, vaikuttaa myöhäiskivikautiselta). Paikan rajaus pohjoiseen ja itään on topografian puolesta ja myös koekuoppien perusteella selvä. Samoin länsiraja rantavallilla. Eteläraja on todennäköinen, mutta ei varma. Asuinpaikka ei kuitenkaan ole ulottunut mökin taakka etelämmäksi sinne tehtyjen koekuoppien ja topografian perusteella.



Piuniemi 1 ja kivikautiset asuinpaikat





Asuinpaikkaa, kuvattu lounaaseen.



Asuinpaikkaa, keramiikan löytökohdalla lapio.





## 2 LAPPEENRANTA PIUNIEMI 2

Mjtunnus:

Status: kiinteä muinaisjäänös (SM)

Ajoitus: kivikautinen

Laji: asuinpaikka

Koordin: N: 6763 021 E: 564 735 Z: 60  
P: 6765 859 I: 3564 931

Tutkijat: Jussila 2017 inventointi

Sijainti: Paikka sijaitsee Lappeenrannan keskustasta 6,9 km etelään. Hanhijärven pohjois-osan itärannalla, Piuniemen pohjois-koilliskärjessä.

Huomiot: Piuniemen pohjoisranta on hiekkamaaperäistä mutta varsin kivikkoista sekä länsiosassa myös yhtenäistä loivaa ja väliin jyrkempää rinnettä. Itäosassa, niemen pohjoiskärjen tasalla on kuitenkin vanhan rantatörmän päällä tasainen alue joka on lähes kivetön - reunoilla kivisyys kasvaa. Paikalle tehdyissä viidessä koekuopassa yhdessä oli saviastian pala, joka vaikuttaa kampakeramiikalta (koristeeton, mutta savimassan ja polton perusteella arvio on ns. "mutu"). Paikka on topografian ja maaperän sekä sijainnin puolesta tyypillinen paikka kivikautiselle asuinpaikalle. Paikalla on mielestäni ehjä ja hyvin säilynyt kivikautinen asuinpaikka vaikkakin sitä indikoivat löydöt jäivät nyt vain yhteen saviastian palaan.

Kartta sivulla 10.



Asuinpaikkaa niemen kärjessä.  
Pohjoiseen.



Asuinpaikkaa, kaakkoon.



### 3 LAPPEENRANTA TÖRSÄVÄNLAHTI

Mjtunnus:

Status: kiinteä muinaisjäänös (SM)

Ajoitus: kivikautinen

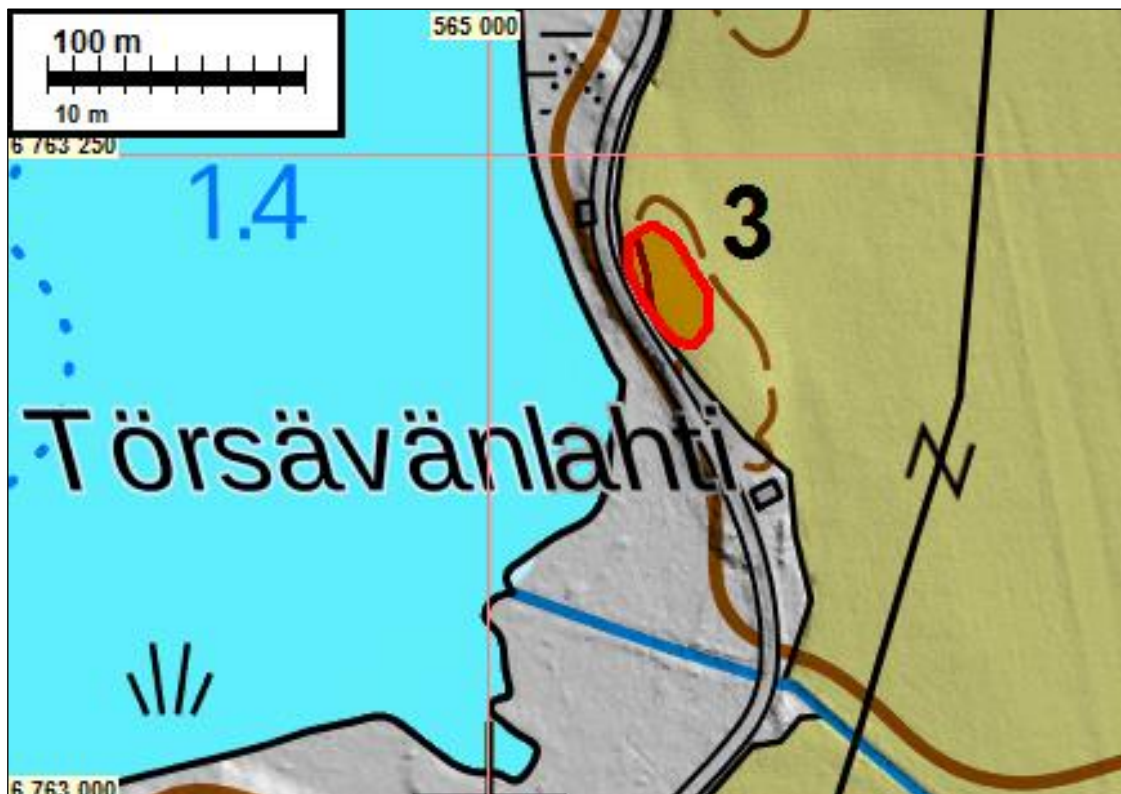
Laji: asuinpaikka

Koordin: N: 6763 199 E: 565 070 Z: 60  
P: 6766 037 I: 3565 266

Tutkijat: Jussila 2017 inventointi

Sijainti: Paikka sijaitsee Lappeenrannan keskustasta 6,7 km etelään. Hanhijärven pohjoisosan itärannalla, Törsävänlahden koillisrannalla, tien itäpuolella pellossa, matalan harjanteen pohjoisosassa

Huomiot: Järven rannassa kulkevan tien itäpuolella on laakea ja matala rannansuuntainen harjanne. Sen pohjoispäässä on pellossa melko runsaasti kvartsi-iskoksia. Kvartseja on erityisesti n. 10 -15 m etäisyydellä tiestä itään, Pohjoisempänä (missä tie kaartuu koilliseen) on alavampaa ja kosteampaa maata ja siellä ei ole kvartseja. Etelämpänä harjanne nousee hieman korkeammalle. Siellä on paikallisen isännän kertoman mukaan ollut pieni talo. Sen kohdalla pellossa on kivikkoisempaa ja tummempaa maaperää - ilmeisesti peräisin hajotetusta talon uunista. Harjanteen eteläosassa ei pellossa ole kvartseja. Paikka rajautuu löytöjen ja osin topografian perusteella hyvin.





Asuinpaikka kauempana pellossa. Pohjoiseen.



Asuinpaikan eteläpuolelta pohjoiseen.



Asuinpaikkaa pellossa, länteen.



## 7 LAPPEENRANTA VÖRSTI

Mjtunnus:

Status: kiinteä muinaisjäänös (sm)

Ajoitus: historiallinen

Laji: asuinpaikka

Koordin: N: 6763 935 E: 564 988 Z: 65  
P: 6766 773 I: 3565 184

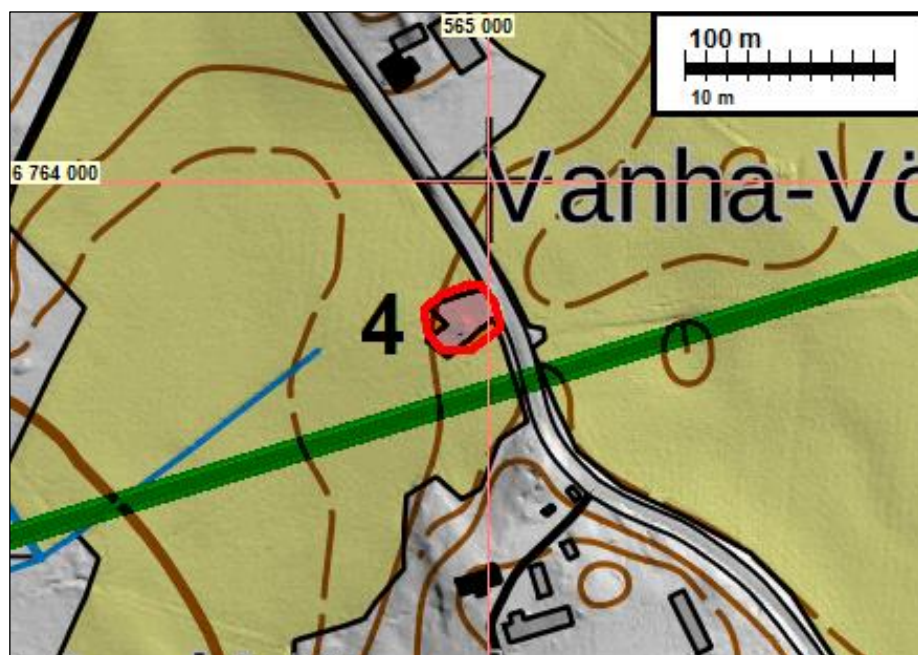
Tutkijat: Tiainen 2017 inventointi

Sijainti: Paikka sijaitsee Lappeenrannan keskustasta 6,0 km etelään, Hanhijärven pohjoispään Arolahden rannasta n. 300 m, tien laidalla oleva pieni peltosaareke Uusi-Vörstin ja Vanha-Vörstin välillä.

Huomiot: Vörstintien länsireunalla on 35 x 33 m laajuinen, tiheäpusikkoinen metsäsaareke. Saarekkeessa on tiheän pusikon peittämiä kivirakenteita. Vuoden 1767 yleiskartalta Hanhijärven talo paikantuisi karkeasti n. 300 m Arolahden rannasta itään. Paikannustarkkuus kyseisestä kartasta olisi ehkä n. +-40 m. Paikannus sopisi tähän metsäsaarekkeeseen. Vuoden 1835 isojakokartalta paikantuu talo E (Hanhijärven kylän talo) tähän saarekkeeseen ja hieman se eteläpuolelle varsin tarkasti. V. 1954 peruskartalle ei ole metsäsaareketta merkitty mutta se on merkitty vuoden 1970 kartalle. Vuoden 1922 (1896) yleiskartalla tällä kohdalla vaikuttaisi olevan talo.

Olisiko vanha talonpaikka raivattu pelloksi ja sitten taas myöhemmin siihen kasattu kiviä? Helpompi olisi olettaa, että metsäsaareke olisi jäänyt merkitsemättä v. 1954 kartalle ehkä siksi, että siinä ei ole ollut tuolloin isompaa pusikkoa ja puustoa (kun ilmakuvasta karttaa piirretty).

Jos kohta ei ole ollut aiemmin peltona, se voisi olla melko eheä vanha yksittäistalon paikka ja raunio. Paikkaa on syytä pitää muinaisjäänöksenä ainakin alustavasti.





Metsäsaareke jossa ilmeisesti jälkiä vanhasta talosta. Etelään. Ks. myös kansikuva.

### **Muut kulttuuriperintökohteet**

Muut kulttuuriperintökohteet voidaan suojella kaavassa S-merkinnällä, kaavoittaja päättää siitä. Näissä tapauksissa en suosittele suojelua. Nämä kohteet voisi luokitella myös ”tuhoutuneiksi muinaisjäänöksiksi” tai vain ”muiksi kohteiksi”.

### **4 LAPPEENRANTA RANTALA 1**

Mjtunnus: 1000019370  
 Status: muu kulttuuriperintökohde (S)  
 Ajoitus: historiallinen  
 Laji: varustus: 2.ms

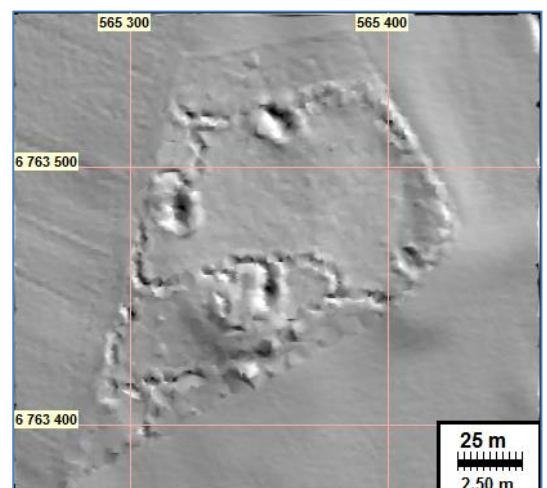
Koordin: N: 6763 469 E: 565 353 (keskipisteen kordin)  
 P: 6766 307 I: 3565 549

Tutkijat: Lagerstedt 2011 salpalinjainventointi. Tiainen 2017 inventointi

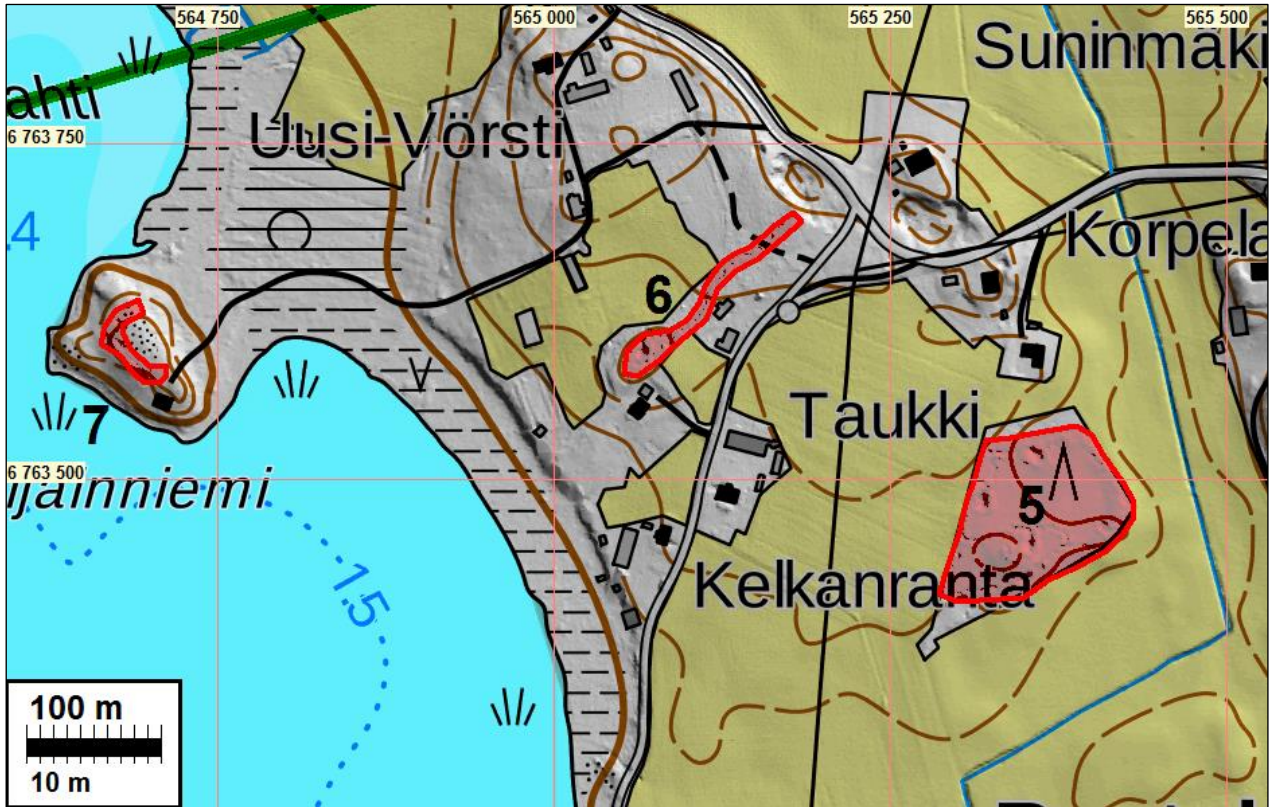
Sijainti: Paikka sijaitsee Lappeenrannan keskustasta 6,5 km etelään, Hanhijärven pohjoispään itäpuolella, peltoaukean keskellä olevassa laajassa metsäsaarekkeessa.

Huomiot: Kyseessä on jatkosodan aikainen varustus. Noin 100 x 80 m laajuisella alueella, peltojen keskellä olevassa metsäsaarekkeessa on varustus - tukikoh- ta. Peltosaarekkeen reunoja kiertää taisteluhauta ja niiden yhteydessä on neljä isompaa kuoppaa, mahdollisesti korsukuoppia. Taisteluhaudat ovat sortuneita ja huonokuntoisia.

Varustus laserkeilausaineistosta laaditussa viistovalovarjosteessa.







Hanhijärven varustukset, kohteet 5-7.



Sortunutta taisteluhautaa







## **5 LAPPEENRANTA RANTALA 2**

Mjtunnus: 1000019370  
 Status: muu kulttuuriperintökohde (S)  
 Ajoitus: historiallinen  
 Laji: varustus: 2.ms

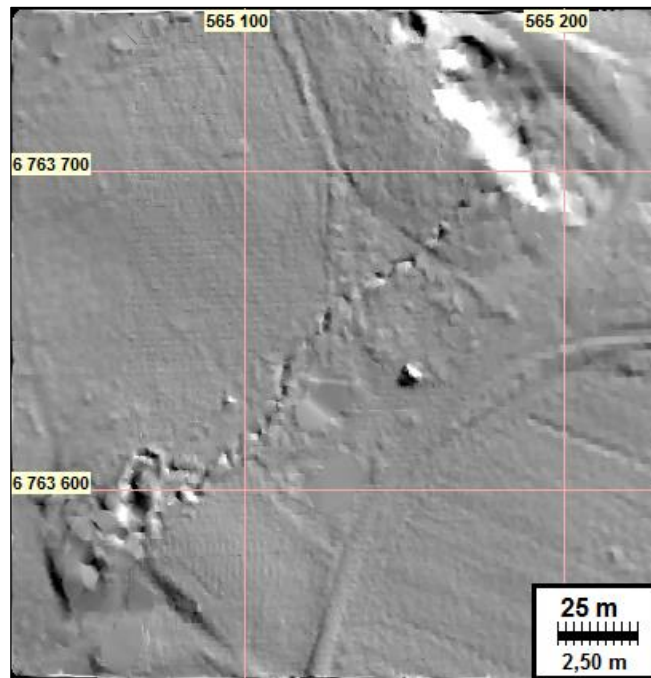
Koordin: N: 6763 660 E: 565 143 (keskipisteen koordinaatit)  
 P: 6766 498 I: 3565 339

Tutkijat: Lagerstedt 2011 salpalinjainventointi. Tiainen 2017 inventointi

Sijainti: Paikka sijaitsee Lappeenrannan keskustasta 6,5 km etelään. Hanhijärven pohjoispään itäpuolella, Taukin ja Uusi-Vörsti talojen välisessä metsässä.

Huomiot: Tien varresta olevan vanhan hiekkakuopan lounaislaidalta lähtee taisteluhauta lounaaseen kohti rantaa, rannan tuntumassa olevan matalan mäen päälle. Haudan pituus on n. 160 m. Taisteluhauta on huonokuntoinen ja osin sortunut.





Varustus laserkeilausaineistosta laaditussa viistovalovarjosteessa.



Sortunutta taisteluhautaa





## 6 LAPPEENRANTA HUJAINNIEMI

Mjtunnus:

Status: muu kulttuuriperintökohde (S)

Ajoitus: historiallinen

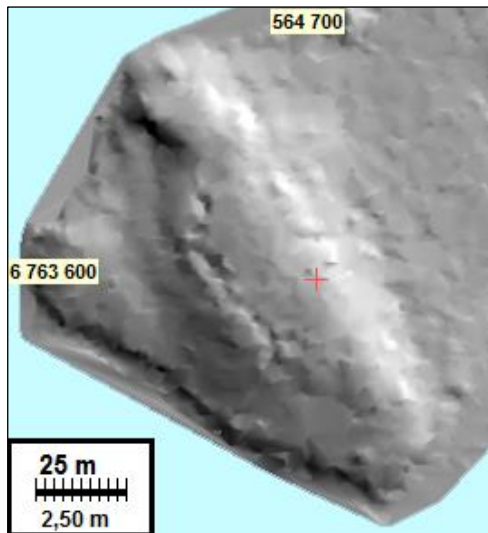
Laji: varustus: 2.ms

Koordin: N: 6763 595 E: 564 683 (keskipisteen koordinaatit)  
P: 6766 433 I: 3564 879

Tutkijat: Tiainen 2017 inventointi

Sijainti: Paikka sijaitsee Lappeenrannan keskustasta 6,3 km etelään. Hanhijärven pohjois-pään itäpuolella, Hujainniemen kärjen alueella

Huomiot: Niemen kärjessä on luoteis-kaakko suuntainen taisteluhauta, jolla mittaa n 50 m. Varustus on huonokuntoinen. Kaakossa se päättyy mökkirakennuksen seinustalle.



Vas. taisteluhauta erottuu laserkeilausaineistosta. Oik. ja alla sortunutta taisteluhautaa





## Mahdollinen muinaisjäännös

### 8 LAPPEENRANTA KARKKOLA

Mjtunnus:

Status: mahdollinen muinaisjäännös (ei suojelukohde, käytännössä kuitenkin ”tarkkailun alla”)

Ajoitus: historiallinen

Laji: asuinpaikka

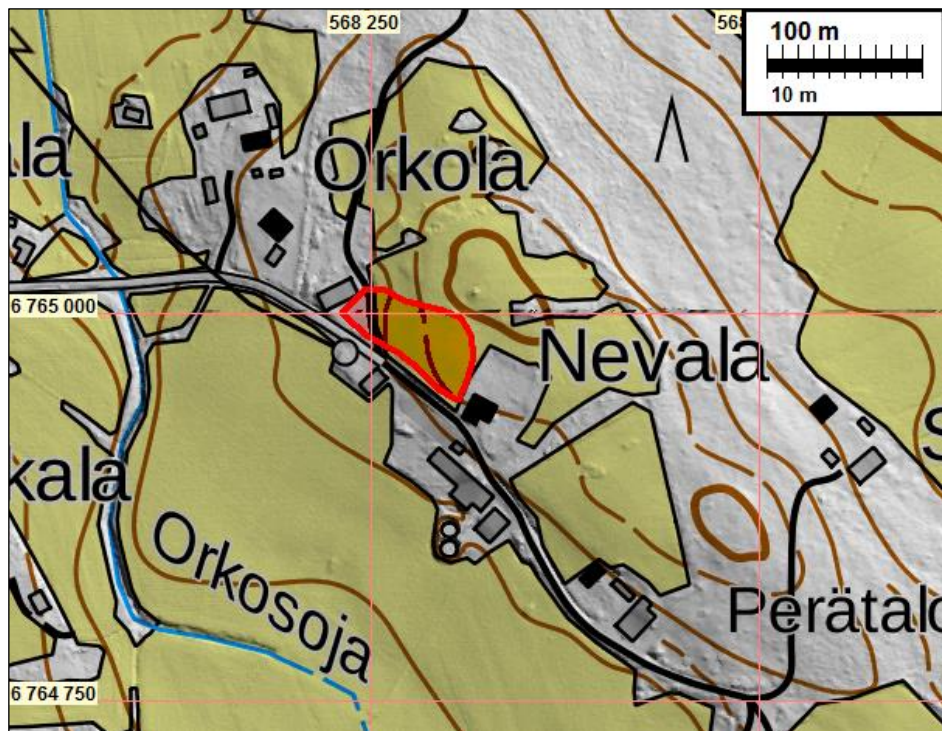
Koordin: N: 6764 985 E: 568 284 Z: 65  
P: 6767 823 I: 3568 481

Tutkijat: Tiainen 2017 inventointi

Sijainti: Paikka sijaitsee Lappeenrannan keskustasta 6,4 km kaakkoon.

Huomiot: Karkkolan kolmen talon kylätontti paikantuu Karkkolantien varteen, sen koillisreunalle. Karkkolantie 196 talo on jokseenkin samalla paikalla kuin 1832 kartan kaakkoisin talo. Sen luoteispuolella, missä on sijainnut kaksi taloa, on nyt peltoa tai niittyä. Karkkolan yksittäistalo on v. 1734 kartalta paikannettuna ehkä sijainnut mäen laella n. 100 m Karkkolantiestä koilliseen – hieman koillisempaan kuin mitä v. 1832 kartan keskimmäisin talo. Siellä pelto on erittäin voimallisesti raivattua ja käsiteltyä. Kyseisellä alueella ei maastossa havaittu merkkejä vanhasta talonpaikasta. Talonpaikat Karkkolantien varressa ovat suhteellisen nuoria, v. 1736 jälkeen mäen etelä-lounaisrinteeseen tehtyjä.

Paikalla käytäessä pelto oli nurmella eikä havaintoja talojen jälkien säilyneisyydestä ja ”muinaisjäännöksellisyydestä” saatu.



Karkkolan v. 1832 tonttimaan nyt autio osa punaisella.



Karkkolan vanhaa tonttimaata vasemmalla joutomaalla ja taustan pellossa, kaakkoon.  
Alla luoteeseen.

